



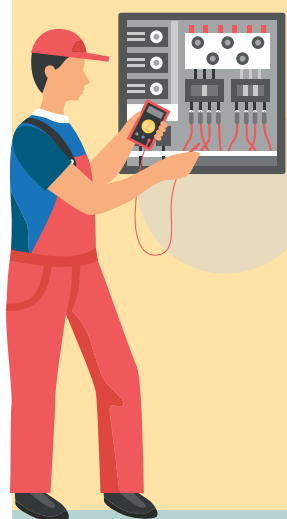
# Cosa vuoi fare dopo la terza media?



Scegli di imparare una professione per il tuo futuro

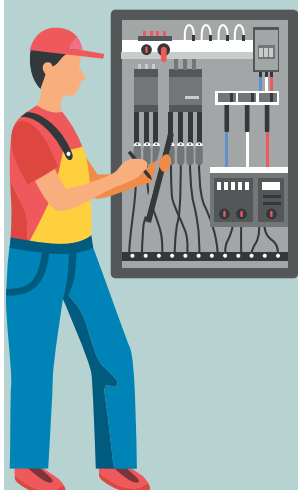
## Operatore Elettrico

### SANTA GIUSTA



## Operatore Elettrico

### ISILI



## Acconciatore

### NUORO



## Percorsi IEFP

ISTRUZIONE E FORMAZIONE PROFESSIONALE

Anno Scolastico 2020/2021

AVVIO DEL CORSO: SETTEMBRE 2020

Info **338 8141807** (anche WhatsApp)

**ANAP Sardegna**

Tel. 0783 7737020

e-mail: regionale@anapsardegna.it





La Regione Autonoma della Sardegna, in continuità con il percorso avviato nel 2018, per la costruzione del Sistema Regionale di leFP e la sperimentazione del sistema duale in Sardegna, intende avviare le procedure per il finanziamento dei percorsi triennali leFP per gli anni 2020/2022, per il conseguimento di un titolo di qualifica professionale, rivolti, principalmente, ai destinatari che concluderanno il primo ciclo di istruzione nel 2020.

L'offerta formativa assicura ai destinatari dei corsi una preparazione adeguata per svolgere una specifica attività professionale, garantendo inoltre il diritto alla reversibilità delle scelte attraverso i passaggi dalla leFP all'IP previsti dal nuovo quadro normativo.

Tale offerta formativa intende promuovere la transizione dal mondo della formazione al mondo del lavoro, con il coinvolgimento diretto del mondo produttivo già durante lo svolgimento della formazione per il conseguimento della Qualifica.

## CHI PUÒ ISCRIVERSI?

Per iscriversi è necessario:

- essere residenti o domiciliati in Sardegna
- aver conseguito la licenza media, entro la data di avvio del percorso formativo
- non avere compiuto diciassette anni alla data di avvio del percorso formativo (settembre 2020).

Criteri di priorità per l'ammissione ai percorsi formativi:

- soggetti che concluderanno il primo ciclo di istruzione nel 2020 e che si iscriveranno attraverso il Sistema unico di acquisizione delle iscrizioni (SIDI) del Ministero dell'istruzione, dell'Università e della ricerca scientifica (MIUR);
- soggetti che concluderanno il primo ciclo di istruzione nel 2020 e che si iscriveranno attraverso il portale SIL Sardegna, mediante la Domanda di Partecipazione Telematica (DPT);
- soggetti di età inferiore ai diciassette anni (ovvero 16 anni e 364 giorni), in dispersione scolastica, che si iscriveranno attraverso il Sistema unico di acquisizione delle iscrizioni (SIDI) che fa capo al Ministero dell'istruzione, dell'Università e della ricerca scientifica (MIUR);
- soggetti di età inferiore ai diciassette anni (ovvero 16 anni e 364 giorni), in dispersione scolastica, che si iscriveranno attraverso il SIL Sardegna, mediante la Domanda di Partecipazione Telematica (DPT).

In caso di parità, si applicheranno i criteri di precedenza per l'ammissione ai percorsi definiti nell'art. 5.2 del presente Avviso in conformità a quanto stabilito dalla Circolare del Ministero dell'istruzione, dell'Università e della ricerca scientifica (MIUR) n. 22994 del 13 novembre 2019, ossia:

- 1) prossimità della residenza/domicilio del destinatario alla struttura formativa;
- 2) (in subordine) impegni lavorativi dei genitori;
- 3) (infine) estrazione a sorte.

## QUANDO E COME CI SI PUO' ISCRIVERE?

**Sarà possibile iscriversi dal 7 al 31 gennaio 2020.**

I genitori e gli esercenti la responsabilità genitoriale (affidatari, tutori) accederanno al servizio "Iscrizioni on line", disponibile sul portale del MIUR ([www.istruzione.it](http://www.istruzione.it)) utilizzando le credenziali fornite tramite la registrazione.

Coloro che sono in possesso di un'identità digitale (SPID) potranno accedere al servizio utilizzando le credenziali del proprio gestore.

## Gli strumenti a disposizione:

### APPRENDISTATO PER LA QUALIFICA E IL DIPLOMA PROFESSIONALE

L'apprendistato nell'ambito del sistema duale di formazione e lavoro coniuga la formazione sul lavoro effettuata in impresa con l'istruzione e la formazione professionale svolta dalle Agenzie formative. L'apprendistato nel sistema duale prevede un'organizzazione didattica che alterna periodi di formazione presso l'Agenzia Formativa a periodi di attività presso l'impresa, per consentire ai destinatari di acquisire le competenze che caratterizzano il diploma professionale.

Possono essere assunti con il contratto di apprendistato per la qualifica e il diploma professionale, i giovani che, al momento della stipula del contratto, hanno compiuto i 15 anni e fino al compimento dei 25 anni di età.

### ALTERNANZA FORMAZIONE-LAVORO (AFL)

L'Alternanza Formazione-Lavoro prevede la stipula di una convenzione tra l'Agenzia Formativa e l'impresa presso la quale il destinatario frequenterà i periodi di applicazione pratica. L'AFL offre, pertanto, un'opportunità di apprendimento nel contesto lavorativo che - a differenza dell'apprendistato - non comporta l'attivazione di un rapporto di lavoro con l'impresa ospitante. L'impresa assume, dunque, un ruolo formativo di primo piano nell'ambito di una proposta progettuale unitaria che mira a far acquisire le competenze di base e professionalizzanti di diploma professionale.

### IMPRESA FORMATIVA SIMULATA (IFS)

L'IFS è una modalità di realizzazione dell'alternanza scuola lavoro che si concretizza con la costituzione di un'impresa virtuale, animata dai destinatari coinvolti, che si adopera in un'attività di mercato in rete (e-commerce) con il supporto di un'impresa reale, che diventa l'impresa tutor/madrina e che rappresenta il modello di riferimento per i destinatari che operano nell'IFS, che dovranno riprodurre le azioni in ogni fase di vita aziendale.

Tale metodologia consente al singolo destinatario di apprendere competenze operative, rafforzando le competenze acquisite con lo studio e acquisendo i principi di gestione dell'impresa attraverso il fare (action-oriented learning). L'IFS si realizza attraverso piattaforme informatiche dedicate e rappresenta uno strumento efficace nell'ambito di un percorso complessivo di alternanza scuola lavoro, come metodologia unica o ad integrazione di altre tipologie di esperienze sul campo.

## COME SI ARTICOLA E QUANTO DURA?

I percorsi di leFP si articolano in tre annualità per un totale di 2970 ore. Ogni annualità ha una durata di 990 ore.

Nella prima annualità sono previste 400 ore di Impresa Formativa Simulata, rivolta in particolare ai destinatari che non hanno ancora compiuto il quindicesimo anno di età. L'Impresa Formativa Simulata è propedeutica all'AFL o all'apprendistato, che saranno realizzati nelle annualità successive.

Nel caso in cui vi siano destinatari che abbiano già compiuto il quindicesimo anno di età è possibile attivare contratti di apprendistato già dal primo anno. Nella seconda annualità saranno realizzate 500 ore in AFL o in apprendistato.

Nella terza annualità sono previste 600 ore di formazione in AFL o in apprendistato. Il percorso didattico prevede anche l'acquisizione di competenze culturali di base e di competenze tecnico professionali.

## QUALE TITOLO VIENE RILASCIATO?

Dopo aver superato l'esame finale è previsto il rilascio da parte della Regione Sardegna della qualifica professionale triennale di "Operatore, livello 3 EQF".